



Выборг

Путеводитель





Выборг

Viipuri — Vyborg



Автор идеи и дизайна: Вершицкая Анастасия

Отпечатано в типографии «Файл»

Путеводитель создан АНО «Выборгский
центр поддержки предпринимательства»

Адрес: г. Выборг, Приморское шоссе 25

Тираж: 2 000 экземпляров

О путеводителе

2

Шведский период

1293-1710

4

Российская империя

1710-1917

9

Финляндия

1917-1940, 1941-1944

13

СССР, Россия

с 1944

16

Где остановиться

20

Где поеть

23

Выборг

Уникальный исторический город на территории Ленинградской области, основанный в 1293 году.

За свою долгую историю город успел побывать в составе нескольких государств, а выгодное географическое положение на берегу Финского залива способствовало активному развитию торговли и промышленности.

Каждая эпоха оставила свой след в архитектурной истории Выборга.

В городе можно увидеть шедевры средневекового периода, классического стиля, национального романтизма, функционализма, оборонительные сооружения.



Туристический поток в Выборг и Выборгский район – около

700 000

человек в год

Численность населения – около

80 000

человек

В городе расположено более

300

объектов культурного наследия

Помимо необычной архитектуры, узких улиц с крутым уклоном, памятников и музеев туристов привлекает природа региона — близость Финского залива, гранитные породы, выходящие на поверхность, а также пейзажный парк «Монрепо», находящийся в пешей доступности от городского центра.

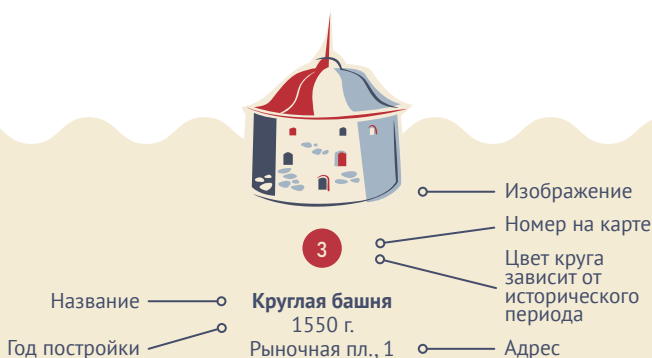
В настоящее время в Выборге проводится масштабная реконструкция и восстановление памятников архитектуры, создаётся благоприятная и комфортная среда для туристов.

Сегодня Выборг — важный промышленный, культурный и туристический центр Ленинградской области, большой железнодорожный узел и морской торговый порт.

Путеводитель рассказывает об истории города и его достопримечательностях — замке, оборонительных сооружениях, соборах, общественных зданиях, жилых домах, памятниках и площадях.

К путеводителю прилагается карта, на которой обозначены все упоминаемые в нём достопримечательности.

В путеводителе они изображены по следующему принципу:



Выборгский замок

Основан шведским маршалом Торгильсом Кнутссоном во время Крестового похода в 1293 году с целью получения контроля над важными торговыми путями, пролегающими у места основания замка.



Высота смотровой
площадки башни –

48,6
метров

Размер
Замкового острова –

170×122
метра

Толщина стен
в основании – более

4
метров

История

Внешний вид замка значительно изменился со дня его основания. На нем оставили след многочисленные сражения, происходившие у его стен, пожары и следующие за ними реставрационные работы.

Самая старая часть замка — квадратное основание главной башни, названной в честь Святого Олафа, короля, утвердившего христианство в Норвегии.

Куполообразная крыша была добавлена в 1890-х годах.

Замок модернизировался шведами раз в столетие.

Развитию замка способствовало удачное географическое расположение не только с точки зрения фортификации, но и близость источников, где можно было достать строительный материал — камень, песок и древесину.

Потеряв военное значение, замок был и тюрьмой, где были заключены многие декабристы, и складом, и штабом военного правительства разных стран, что долгое время мешало признать его историческим памятником, сохранить интерьеры.

Наши дни

Замковый остров — центр культурной жизни города.

Здесь проводятся рыцарские фестивали, ярмарки и концерты.



В главном трёхэтажном корпусе замка расположен Выборгский краеведческий музей, основанный в 1960 г. В нём можно изучить экспозиции, посвященные истории замка и города, природе Карельского перешейка.

Единственный на территории России средневековый замок

Средневековый город

Получивший в 1410 году статус города Выборг был окружен каменной стеной, а находившиеся за её пределами предместья часто разрушались при осадах и пожарах. Улицы следовали за изгибами полуострова, поэтому дома, построенные до 17 века, находятся в глубине и под углом к современной прямоугольной сетке улиц. Большинство зданий сгорели, были разрушены или перестроены, но некоторые из них сохранились до нашего времени.

Башни

Единственная сохранившаяся башня первой городской стены — Ратушная, которая была построена для обороны города.

В нижнем ярусе башни был устроен въездной проём ворот.

После возведения новых укреплений башня утратила своё оборонительное значение, въездной проём заложен камнем.

С середины XVII века башня использовалась в качестве колокольни лютеранской церкви.



Башня Ратуши
1470 г.
ул.Выборгская, 15



3

Круглая башня
1550 г.
Рыночная пл., 1

Оборонительная Круглая башня была построена для защиты городских ворот.

С 1923 г. в башне находится ресторан.

Диаметр башни –

21

метр

Толщина стен в нижней части –

4

метра

Круглая башня расположена на Рыночной площади – центральной площади Выборга. Ранее на этом месте находилась крепостная стена, о которой напоминает красная каменная кладка на месте разобранных стен. Сейчас на площади проходят праздники и фестивали, а с пятницы по воскресенье работает ярмарка «Средневековый город», где можно увидеть исторические реконструкции, посетить мастер-классы, а также приобрести сувениры.



4

Часовая башня
1494 г.
Крепостная ул., 7

Бывшая колокольня кафедрального собора.

В 1600 году на башне появился первый циферблат и часовой механизм.

Благодаря виду на эту башню улицу Водной Заставы в XIX веке наградили титулом «самая красивая улица Финляндии».

Дома



6

Дом купеческой гильдии
XIV в.
ул. Выборгская, 8

Старейшая каменная постройка города, сложена из необработанных валунов.

Дом был двухэтажным, но со временем из-за поднятия уровня мостовой первый этаж оказался под землей.

Усадьбой в течение многих веков владели богатые купцы и ремесленники.

Сейчас здесь открыты выставочный зал и инфо-центр для туристов, сувенирная лавка, кафе.



7

Усадьба бюргера
XVI в.
ул. Прогонная, 7



8

Костёл Св. Гиацинта
XVI в.
ул. Водной Заставы, 3

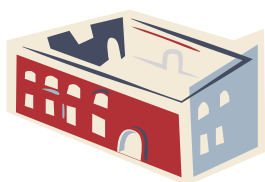
Бывшее здание школы Францисканского монастыря.

В XVIII веке «Общество выборгских рыцарей» проводило здесь собрания и балы.

Соборы

Старинные соборы Выборга множество раз меняли своё назначение, были неоднократно перестроены, разрушены и восстановлены.

Оба собора были окончательно разрушены во время Зимней войны 1939 года, сегодня от них остались лишь руины.



9

Кафедральный собор
XVI в.
Крепостная ул., 5

Был католическим, лютеранским и православным.



10

Собор Доминиканского монастыря
1481 г.
ул. Выборгская, 13

Здесь бюргеры в 1710 г. принесли присягу на верность царю Петру I.

Выборгский крендель

Один из главных символов города – Выборгский крендель. Его выпечкой со второй половины XIV века занимались монахи-францисканцы. Рецепт кренделя хранился в строгой тайне. Особенный вкус ему придавали многочисленные пряности – мускат, тмин, майоран, гвоздика и кардамон.

Позже крендель стал излюбленным лакомством российских императоров.



Российская империя

В 1710 году город, угрожающий новой столице, близко расположенному Санкт-Петербургу, был взят русскими войсками и флотом, а по Ништадтскому мирному договору 1721 года официально стал частью Российской империи. Жителям новой губернии было разрешено сохранить шведские законы и лютеранскую веру.



Фортификация

Анненские укрепления были названы в честь императрицы Анны Иоанновны (Анненкрон – Корона Святой Анны).

Построены в связи с необходимостью защиты с северо-запада – наиболее вероятного направления наступления шведских войск.

Ни разу не приняли участие в военных действиях.

13

Анненские укрепления
середина XVIII в.

К XIX веку основная опасность для города стала исходить с моря.

Для защиты от морского десанта с востока были построены Восточно-Выборгские укрепления.

Сейчас на Батарейной горе, где расположены их центральные позиции, находится городской парк культуры и отдыха.

14

Восточно-Выборгские Укрепления
Батарейная гора
XIX в.



Соборы

После прихода в город русского гарнизона первым делом начали строить оборонительные сооружения, казармы, а во второй половине XVIII века стали возводить здания гражданского назначения и соборы.

Сложились основные архитектурные ансамбли площадей в стиле классицизма.



17

Собор Св. Петра и Павла
1799 г.
ул.Пионерская, д.6



18

Спасо-Преображенский собор
1787 г.
Соборная ул., 1

Единственный сохранившийся до наших дней лютеранский храм в Выборге.

План, по которому строился собор, копировал классическую древнеримскую планировку.

Национальный романтизм

В начале XX века на смену классицизму и эклектике пришёл национальный романтизм. Для этого стиля характерно обилие декоративных деталей, романтизация самой нации, её исторического наследия. Вдохновением для архитекторов служили шведские замки, деревянные кирхи, финская природа. Именно в этот период было создано большинство зданий, признанных архитектурными памятниками города.



20

Ресторан «Эспила»
1890
пр. Ленина, 3А



19

Дом Хякки, Лалукка и Ко
1906 г.
ул. Вокзальная, 7



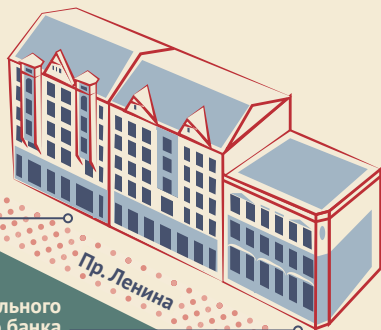
21

Здание Банка
Финляндии
1910 г.



← Рыночная площадь

Дом купца Маркелова
(«Дом с медведями»)
1904 г.



Пр. Ленина

Здание Национального
акционерного банка
1901 г.

Центральный
городской парк
имени Ленина
(Эспланада)

Дом Быта
1976 г.

Здание Финляндского
торгового банка и жилого
дома акционерного
общества «Карелия»
1901 г.



23

Дом Дагермана
1900 г.
ул. Южный Вал, 1



25

Дом Хакмана «Гранитный дворец»
1908 г.
ул. Северный Вал, 5



22

Здание рынка
1905 г.
ул. Северный Вал, 2

Проспект Ленина

**Главный проспект Выборга.
Пролегает от Рыночной площади до Батарейной улицы.
Дома вдоль проспекта — яркие образцы архитектуры
национального романтизма: банки, особняки, магазины.**



Красная площадь →

Проспект застроен домами только с одной стороны, вдоль другой стороны протянулся Центральный городской парк имени Ленина (Эспланада).

Финляндия

После провозглашения независимости Финляндии были прекращены культурные и транспортные связи города с СССР, установлена граница между странами. Начался устойчивый приток финноязычного населения и популяризация финского языка и культур. Выборг становится вторым по величине городом Финляндии, одним из важнейших торговых, транспортных и промышленных центров страны.

Функционализм

В 1930-е влияние на городскую архитектуру оказал стиль функционализм. Для него характерно строгое соответствие вида зданий их назначению, чистые геометрические формы, ленточное остекление, плоские крыши, использование монолитного железобетона.



Здание страховой компании
«Карьяла»
1943 г.
Ленинградское ш., 7

Первое высотное жилое здание, построенное в Финляндии.

Строительство началось в 1938 году, но прервалось из-за войны. Советские власти планировали разместить здесь Ленинградский кинотехникум, однако с 1941 года здание снова перешло к прежним владельцам, которые и завершили строительство.

Высота – более

40

метров

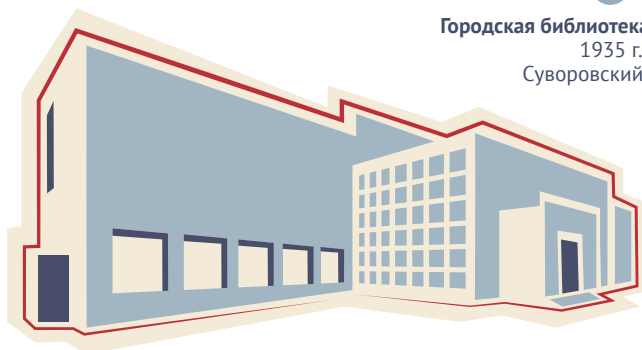
В доме

11

этажей

25

Городская библиотека Алвара Аалто
1935 г.
Суворовский пр., 4



Алвар Аалто

Архитектор развивал функционализм как архитектуру, способствующую гармоничным условиям жизни и работы человека. Выборгская библиотека – единственная постройка Аалто, находящаяся в России. В ней реализованы авторские технологические решения:

В потолке читального зала расположены

57

круглых окон-фонарей диаметром

1,8

метра, равномерно его освещающих.

Лекционный зал оборудован акустическим волнообразным потолком из гнутой древесины.

Чертежи стульев и банкеток архитектор разрабатывал сам: по его идее, читателю удобнее располагаться на стульях, подлокотники которых плавно переходят в ножки.

«Настоящая архитектура только там, где в центре – человек со всеми его трагедиями и комедиями»

А.Аалто



Уно Ульберг

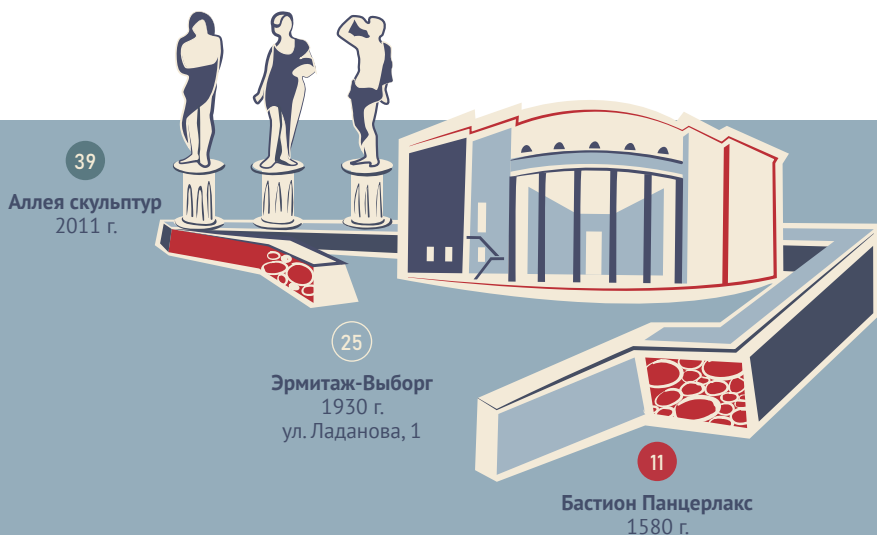
С 1932 по 1936 г. занимал пост главного архитектора Выборга. Создал множество архитектурных шедевров в городе.

Здание, построенное для музея изящных искусств и школы живописи, расположено на скале и на валу бастиона Панцерлакс, возведённого в XVI веке для обороны города.

Позже здесь было общежитие, институт, но в наши дни здание вновь используется по историческому назначению: здесь открыты выставочный центр «Эрмитаж-Выборг» и детская художественная школа.

В 2011 году на бастионе установили копии итальянской скульптуры XVII-XVIII веков Летнего сада и садов Эрмитажа, изображающие богов Древнего Рима. Так появилась новая достопримечательность — Аллея скульптур.

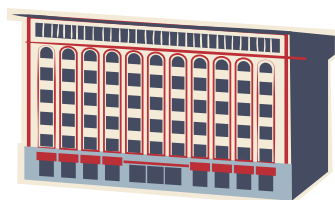
Отсюда открывается красивый вид на залив и порт, а также на город.



Здание построено для гостиницы и издательства финноязычной газеты «Карьяла» («Карелия»), выходящей до сих пор в Лаппеенранте.

Стиль постройки – переходный от национального романтизма к функционализму.

В наши дни здесь расположена гостиница «Выборг»



29

Гостиница «Выборг»
1929 г.
Ленинградский пр., 19

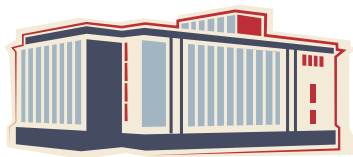


30

Здание ломбарда
1931 г.
ул. Выборгская, 4

Первое из зданий в стиле функционализм, построенное в пределах Старого города. Железобетонная конструкция избавляет стены от несущей нагрузки, что позволило сделать ленточное остекление всего фасада. Здание расположено на наклонной улице, поэтому вход с левой стороны находится значительно ниже, чем другой, расположенный справа. Сейчас здесь находится hostel.

Для выполнения функций по хранению документов предусмотрено множество конструктивных особенностей: особая система вентиляции и отопления, стеклянные перегородки на железном каркасе, полы с резиновым покрытием, металлические двери, оконные рамы с армированными стёклами.



31

Окружной архив
1934 г.
ул. Штурма, 1

Современность

Вторая мировая война принесла городу огромный ущерб: были разрушены и сожжены промышленные предприятия, культурные учреждения, жилые дома, сильно поврежден железнодорожный узел.

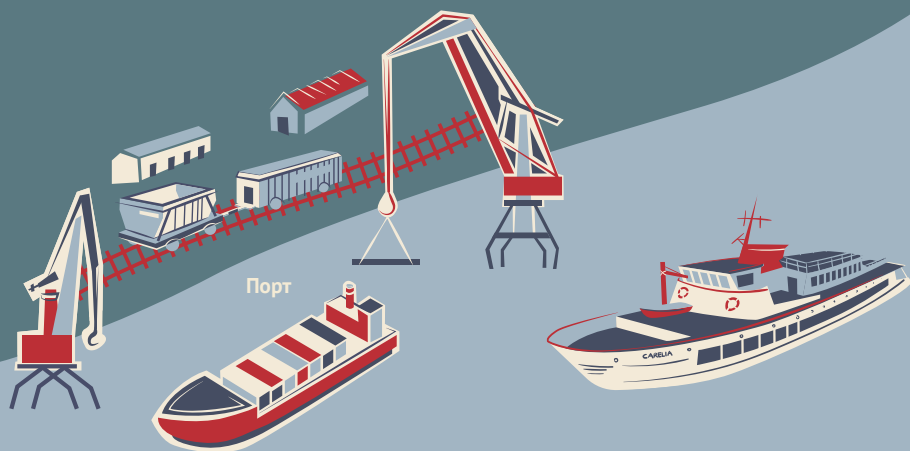
Вскоре историческую часть города начинают восстанавливать. Все улицы и районы Выборга получили новые, русские названия, чаще всего без каких-либо исторических обоснований. Было исключено всё то, что могло напоминать об интернациональном прошлом города.

Застройка шла по типовым проектам жилых и общественных зданий, свойственным большинству новых районов в городах СССР.

Открытие границы с Финляндией в перестроечное время ознаменовало новые возможности для города в сфере туризма и торговли.

Город растёт и развивается, в 1996 году население достигло официально зафиксированного максимума — 81 200 человек.

Сегодня Выборг — важный промышленный и культурный центр области, большой железнодорожный узел и морской торговый порт, город на границе двух государств.

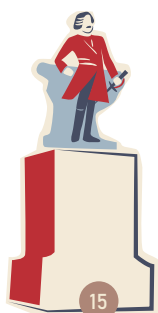


Площади и памятники

Первым памятником Выборга стал установленный в 1908 г. на площади Старой Ратуши монумент основателю города — Торгильсу Кнуттсону.



Торгильс Кнуттсон



Пётр I

В сторону Петра I обращает свой взгляд генерал-адмирал Апраксин, командовавший операцией по взятию Выборгского замка в 1710 году.

После установки в 1910 г. с противоположной стороны Крепостного пролива памятника Петру Великому возникла оригинальная архитектурно-скульптурная композиция: взгляды фигур скрещиваются на их «яблоке раздора» — Выборгском замке.



Ф.М. Апраксин



В.И. Ленин

На Красной площади установлен монумент В. И. Ленину. В шведское время она называлась площадью Красного Колодца из-за находившегося здесь источника-колодца.

В центре Выборга расположен «каскад» из трёх площадей, находящихся на одной пространственной диагонали – Соборной, Театральной и Рыночной.

На Театральной площади установлены памятник гуманисту и основателю финской письменности Микаэлю Агриколе, а также памятник Выборгскому трамваю в память о трамвайном движении, существовавшем в городе с 1912 по 1957 год.

Поблизости, напротив кинотеатра «Выборг-Палас», находится Аллея актёрской славы (Аллея звёзд). На гранитных плитах тротуара увековечиваются имена видных деятелей российского киноискусства.

Из городской садово-парковой скульптуры наиболее известен установленный в парке имени Ленина (Эспланаде) вблизи городской библиотеки Аалто «Лось».

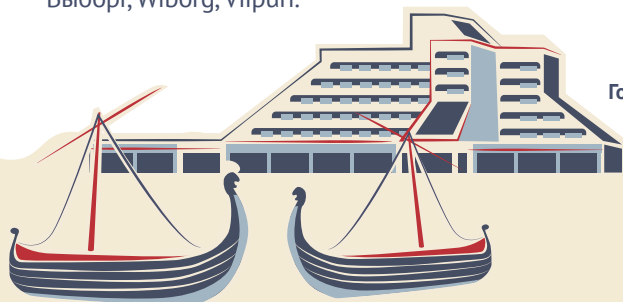


Рядом – Военный музей Карельского перешейка, посвященный преимущественно Советско-финским войнам (1939–1944). В качестве здания для музея используется территория Центральных казарм.

На площади Выборгских полков, исторически используемой для официальных городских мероприятий, установлена памятная стела «Город воинской славы».



На Вокзальной площади напротив здания вокзала в стиле сталинский ампи́р установлен «Памятный знак городу Выборгу», представляющий собой букву W на части земного шара. Буква увенчана крепостной короной, на которой написано название города на русском, шведском и финском языках: Выборг, Wiborg, Viipuri.



37

Драккары викингов

После съемок художественного исторического фильма «И на камнях растут деревья» в Выборге появилась новая достопримечательность –

два огромных драккара, которые расположены недалеко от гостиницы «Дружба». Драккары – узкие длинные корабли викингов из ясеня, сосны или дуба. На носу вырезалась голова дракона, отсюда и происходит название большой скандинавской ладьи.

38

Гостиница «Дружба»

В городе имеется Сад Скульптур, в котором представлено около 10 абстрактных работ участников международного скульптурного симпозиума 1988 года.

36

Сад скульптур

Где остановиться

Чтобы изучить весь город, прогуляться по его площадям и паркам, покрытым брусчаткой улицам, сходить в музеи, подняться на смотровую площадку замка, стоит остаться в Выборге на несколько дней. В городе есть множество вариантов, где можно остановиться на время путешествия.

Гостинично-ресторанные комплексы



«Дружба» ☆☆☆

Железнодорожная ул., 5

druvbg.ru

+7 (81378) 25744

+7 (81378) 22383

+7 (81378) 35071



Комплекс способен разместить до 200 гостей, расположен на живописной набережной в центре города, в шаговой доступности от ж/д и автовокзалов, поблизости от исторических памятников. В отеле: конференц-зал, два ресторана, банкетный зал, лобби-бар, летняя терраса, ночной караоке-клуб, сауна, парковка.

В ресторанах можно попробовать блюда европейской, русской и узбекской кухни.

Обновленный караоке-клуб DANDY оснащен качественной современной звуковой аппаратурой.

Конференц-зал способен вместить до 50 гостей, оборудован всем необходимым для проведения деловых встреч; все окна зала выходят на набережную и Выборгский Замок.

Гостиничный Комплекс «ДРУЖБА» — идеальное место Вашего отдыха!



«Выборг» ☆☆☆

Ленинградский пр., 19
vyborgvbg.ru
+7 (81378) 22143

Гостиничный Комплекс «Выборг» – это семиэтажный комплекс, состоящий из 90 номеров, способный принять до 180 гостей. Вблизи отеля расположены авто – и железнодорожный вокзалы, что делает гостиницу удобной для размещения. Гостиница находится в центре города Выборга, в 15 минутах ходьбы от построенного в XIII веке Выборгского замка.

В гостинице представлены как стандартные номера, так и комнаты класса «Люкс». Светлые номера оформлены в теплых тонах, в классическом стиле. Предоставляется завтрак «шведский стол».



Здание, в котором расположена гостиница – объект культурного наследия.

Здравница



«Правильное Место Выборг»

ул. Батальонная, 1
vk.com/zdravnica_pm
+7(911)092-65-04

Народная здравница – центр развития здоровья и возрождения русских традиций. Наша команда мастеров отладит наладит тело, дух и душу,



передаст знания о здоровье Рода, применяя исконно-русские традиции. Мы стремимся, чтобы Здравница появилась в каждом доме.

Отели



«Северная корона»

Сборная ул., 2 ☆☆☆
 skhotel.ru
 sales@skhotel.ru
 +7 (911) 007 3629
 +7 (813) 782 2650

Отель «Северная Корона» расположен недалеко от исторического центра города, рядом с живописной парковой зоной отдыха на Батарейной горе, которая является историческим памятником XVIII века.

Расположение в достаточно тихом месте делает отель прекрасным местом, как для семейного отдыха, так и для деловой поездки, или проживания туристских групп.



Отель «Северная Корона» предлагает своим гостям ощутить атмосферу северных стран Европы. Каждый номер отеля уникален и имеет название одного из городов Финляндии, Швеции, Исландии и Дании. Дизайн номеров сочетает в себе лаконичность, современность и комфорт. Номерной фонд отеля – 76 номеров с возможностью размещения до 200 человек.



«Летучая мышь»

пер. Николаева, 3
 vk.com/bathotel
 +7 (813) 783-45-37

Отель «Летучая мышь» размещает гостей с 2003 года. Это стильные, комфортабельные номера, оснащенные спутниковым телевидением, сейфом, собственной террасой, кухней и письменным столом. Ванные комнаты оборудованы ванной, биде и бесплатными туалетными принадлежностями в каждом номере.



Отель расположен в 5 минутах ходьбы до центра Выборга, до Парка Монрепо от отеля можно добраться пешком за 30 минут. В ресторане при отеле гостей угощают блюдами итальянской кухни. Предоставляется бесплатный Wi-Fi.

Отель располагает 21 комфортабельным номером.



Апартаменты



«Бельведер»

Ленинградский пр., 16
belvederevbg.com
+7 (950) 229-49-22



«Бельведер» расположен в 1,9 км от Выборгского замка. К услугам гостей круглосуточная стойка регистрации, трансфер, общая кухня и бесплатный Wi-Fi на всей территории, а также бесплатные постельное белье и полотенца. Все номера оснащены холодильником. На территории предоставляется бесплатная общественная парковка.



«Пихта»

Подгорная ул., 6
pihtahostel.com
+7 (911) 751-05-53

PIHTA – островок Европы в Выборге. PIHTA поддерживает новый для Выборга формат гостеприимства и сервиса, позволяющий нашим гостям комфортно, но без лишних затрат провести несколько дней в прелестном старинном городе. PIHTA – элегантно оформленное пространство, вдохновленное лучшими творениями скандинавского дизайна. Для Выборга PIHTA – уникальное место, в котором приятно провести вечер после долгой прогулки или шумной вечеринки, отдохнуть и с новыми силами продолжить путешествие.



Гостиницы



«Атлантик»

Подгорная ул., 9
hotelatlantik.ru
 +7 (81378) 24776

В исторической части города, в здании, построенном в 17 веке для епископа, в настоящее время расположена гостиница «Атлантик». Здесь Вам будут предложены уютные, комфортные номера, в которых есть телевизор, холодильник, фен, WI-FI. К вашим услугам сауна в здании гостиницы. В гостинице один этаж отведен под хостел. В каждом номере хостела имеется санузел, умывальник, телевизор, WI-FI.



На территории гостиницы расположено уютное кафе «Ника», где вы сможете вкусно пообедать и приятно провести вечер.

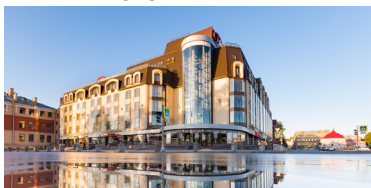


«Виктория» ☆ ☆ ☆ ☆

наб. 40-летия, ВЛКСМ, 1
www.ibc-victoria.com
 +7 (81378) 52800

Отель гарантирует достойный уровень сервиса и предлагает различные дополнительные услуги. Сочетание современного оснащения отеля и внимательного отношения со стороны персонала создают мягкую атмосферу, помогающую по-настоящему расслабиться и хорошо отдохнуть. В отеле 60 комфортабельных номеров различных категорий.

Гостиница, рестораны, фитнес, SPA и конференц-зона



На территории отеля расположен Банный комплекс и Фитнес центр «Виктория», работает Караоке-Холл. Имеется два ресторана: «Монрепа» — на нижнем этаже, и «Вкус» — единственный в городе Выборг панорамный ресторан.

Где поесть

Во многочисленных кафе, ресторанах и барах Выборга можно не только выпить чашку кофе и поесть, но и прочувствовать атмосферу города или отправиться в гастрономическое путешествие по другим странам!



Кондитерская Hello, bread!

Крепостная ул., 4
+7 (952) 244-33-34

На улице Крепостной,
в знаменитом здании



Выборгской ратуши, построенном в 1643 году, работает пекарня-кондитерская Hello, bread! Рассмотрев все закоулки Выборгского замка, побывав в библиотеке Аалто и накупив сувениров на Старом рынке, стоит позволить себе попасть в плен ароматов свежеспеченных булочек с персиками и, сидя у окна, наблюдать за тем, как размеренно течет жизнь в городе.



Ретро-кафе «Наше Кафе»

пр. Ленина, 4
+7 931 339 7 339

Ретро Кафе «Наше Кафе» в стиле бабушкиной квартиры в центральной части Выборга, рядом с рыночной площадью. Мы приглашаем на:

- Комплексные обеды и ужины до 35 человек от 250₽
- Бабушкины угощения:

Пельмени, сырники,
вареники, манты

- Свежая выпечка, пирожные, элитные сорта чая, заварной кофе
 - Традиционно русские блюда
 - Детское меню
- Ежедневно 9:00 – 22:00





Ресторан «У Борхарда»

Подгорная ул., 10
+7 931 336-63-63

Пивной ресторан «У Борхарда» – именно то заведение, которое для туриста составит особую ценность. Это – одно из немногих мест в Выборге, где поесть можно вкусно, доступно и много. К тому же, «У Борхарда» – это часть истории, ставшая реальностью. Дело в том, что в Выборге действительно жил такой персонаж, как Антоний Борхард, который владел небольшим пивным ресторанчиком.

Популярность заведения была невероятной, и все потому, что Борхард подавал к пиву пирожок, в котором самым удачливым посетителям попадались настоящие жемчужины. Также ресторан славился большими порциями блюд, так что места всем там часто не хватало. Теперь среди ресторанов Выборга «У Борхарда» занимает почетное место. Конечно, ведь какой турист или местный житель не захочет плотно набить желудок старинными вкусностями, да еще и получить жемчужину в пирожке к пиву?



Кафе «Респект»

Подгорная ул., 10
+7 813 783-40-07

Небольшое уютное кафе. Здесь хочется мечтать и мысленно путешествовать во времени, перемещаясь из 21 века в прошлое. В кафе «Респект» всегда душевно и тепло, возможно, именно поэтому оно так подходит для небольших компаний, влюбленных и семейных пар. Посетителей традиционно радуют разнообразие блюд европейской кухни, выбор вин и внимательное обслуживание!





Ресторан «Славянская Трапеза»

ул. Южный Вал, 4/2
+7 813 785-52-67



В историческом центре Выборга вас встретит кафе «Славянская Трапеза». Обстановка средневековья, традиционные русские блюда и гостеприимство удовлетворят вкусы самых взыскательных гостей. Обслуживаем туристические группы.



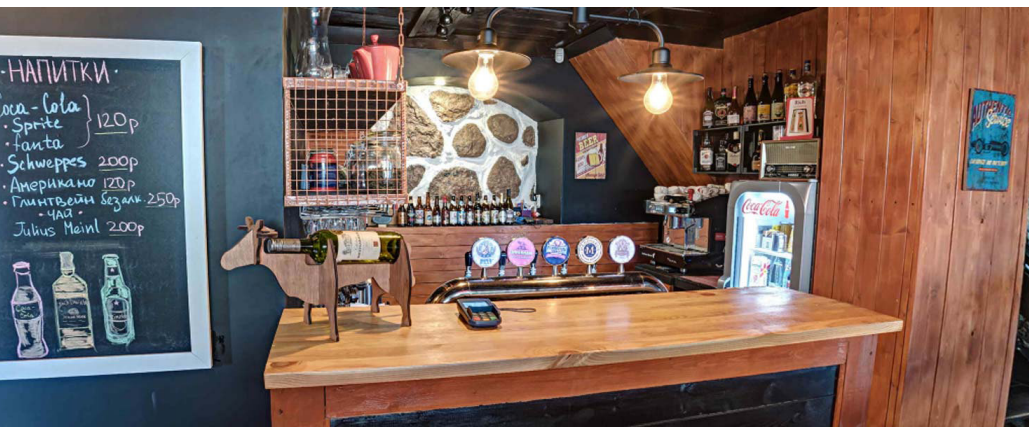
Бар «Черный бык»

ул. Прогонная, 76
+7 981 760-01-08



Бар «Черный Бык» — это место с едой высшего качества, которое было создано для жителей Выборга.

Различные мясные блюда, вкуснейшие бургеры из лучшей мраморной говядины наивысшего качества «Прайм Биф», приготовленные вручную по особым рецептам — это то, что помогает человеку преодолевать трудности, поднять силу духа и идти вперед, добиваясь новых вершин.



НАПИТКИ

Кола - Cola } 120p
 Sprite }
 fanta }
 Schweppes 200p
 Американо 120p
 Пингвин безалк. 250p
 - чай
 Julius Meinl 200p





Ресторан «Круглая башня»

Рыночная площадь, 1
+7 813 782-36-4

Современный ресторан
«Круглая башня» – это:

- Комфорт – полное обновление зала обслуживания, создание обстановки, соответствующей атмосфере здания – средневекового памятника архитектуры
- Интерьер отделан настенной живописью, росписью деревянных стеновых и потолочных панелей.
- Высокое вкусовое качество блюд



- Высокий уровень качества сервиса и обслуживания
- Возможность безналичного расчета с организациями за услуги питания
- Система скидок для туристических фирм
- Комплектация персонала из высококвалифицированных работников.

20.00 – 00.00 пн, вт, ср, чт, пт,
сб, вс – диджей



Ресторан «Эспия»

пр. Ленина, 3А
+7 911 703-52-80

Ресторан «Эспия» находился в парке «Эспланада» и в довоенное время был известен по всей Финляндии.

Приглашаем в исторический ресторан, по адресу ул. Ленина, д. 3а (возле детских аттракционов). Вас ждет вкусная европейская кухня и хорошее обслуживание. Каждые выходные в нашем ресторане вы сможете отдохнуть под живую музыку. Что может быть лучше уютного вечера, проведенного в кругу друзей и близких в ресторане «Эспия»...

Наши повара уже готовы приготовить для Вас самый вкусный ужин.

А официант нальет бокал лучшего вина...



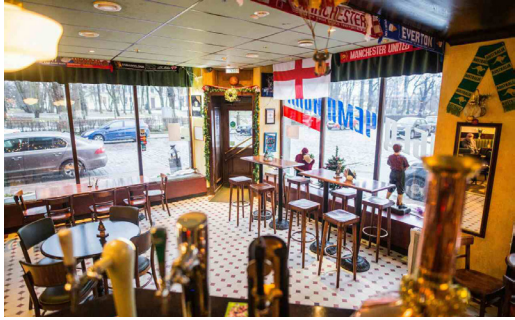


Паб-ресторан Champion

пр. Ленина, 18
+7 (81378) 20247
+7 931 002-22-47

Champion – это паб-ресторан со своей историей.

Дизайн этого места выполнен во всех традициях английских пабов. Находимся мы в центре города Выборга,



а наш персонал всегда рад вас видеть.

Пн-пт: 8.00 – 02.00

Сб-вс: 11.00 – 02.00



Гастробар CITY

ул. Ушакова, 4
+7 (929) 111-35-5

Гастробар находится в самом центре Выборга, на Красной площади.

Стейки, фирменные бургеры, теплые салаты, крафтовое пиво.



Два зала, летняя веранда, большая удобная парковка.



Ресторан Ricotta

Северная ул., 8
+7 952 375-07-07

Первый итальянский ресторан в Выборге, на создание которого вдохновила идея гармоничного сочетания уютной атмосферы и по-настоящему вкусной еды. Ресторан Ricotta – это воздействие на уровне всех пяти органов чувств, где главным выступает его величество вкус.



Этот гастрономический оазис привлекает в первую очередь гурманов, умеющих оценить все великолепие Италии, а также людей, которые любят вкусную, правильную и качественную пищу.



Кафе «Погребок»

Железнодорожная ул., 2
+7 921 375-38-05

Первый фермерский рестобар Выборга. Приятная атмосфера и чудесные закуски. С нами Вы откроете для себя еду заново! Вместимость ресторана – 45 человек. Минимальная стоимость от 1500 рублей/чел. Пробкового сбора нет. Можно приносить свой алкоголь без ограничений.



Меню обговаривается индивидуально. Ресторан закрывается для других посетителей при проведении банкета от 25 человек. Меню для туристических групп от 350 руб.



Чебуречная

Ильинская ул.
+7 813 783-15-65

Чебуречная в Выборге находится недалеко от вокзала. Здесь можно попробовать салаты, первое, второе и, конечно, чебуреки. Подходящее место для тех, кто хочет сытно



перекусить. Демократичные цены. От автовокзала и ж/д вокзала добираться менее 5 минут.



Кафе «Матадор»

Ленинградское ш., 16
8 (813) 782-85-9

Интерьер кафе располагает к общению и прекрасно подходит для проведения деловых обедов, дружеских посиделок или романтических свиданий. Меню в основном состоит из испанских блюд. В заведении собран большой



ассортимент разных сортов чая и кофе. Кафе работает с группами туристов, предлагает аппетитные завтраки и бизнес-ланчи по фиксированным ценам.



Трактир First Jump Grill

Ржевский пер., 7
8 (813) 782-69-19

Трактир First Jump Grill по праву гордится своей барной картой, в которой представлено крафтовое выборгское пиво. Здесь, в интерьере, напоминающем форт, благодаря низким сводчатым потолкам и живописной террасе на склоне



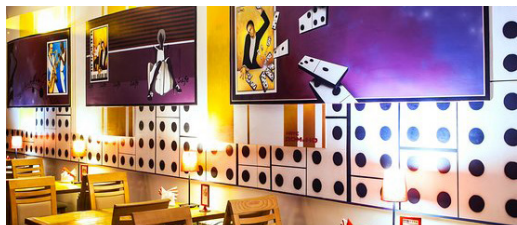
Батарейной горы, гости могут провести вечер в компании друзей. При этом никто не останется голодным, ведь в баре First Jump Grill представлен широкий выбор мясных и рыбных блюд, в том числе приготовленных на гриле.



Кафе «Домино»

Сборная ул., 2
+7 904 513-06-29

Главное требование, которое мы предъявляем к своей работе – комфорт гостя. Поэтому большое внимание мы уделяем обучению персонала, следим за современными тенденциями ресторанного маркетинга и стараемся предложить гостю



больше, чем он ожидает. В кафе действуют постоянные акции, благодаря которым Вы можете сэкономить бюджет или насладиться дополнительными услугами.



Музей шоколада

ул. Штурма, Пороховой погреб, литера А
+7 981 847-99-23

Музей шоколада в Выборге – это уникальное место, соединившее в себе музей с экспонатами выборгских достопримечательностей и магазин шоколада с собственным производством! Вход свободный!

Пн-пт: 11.00 – 19.00
Сб-вс: 11.00 – 20.00



Выборг – уникальный исторический город на территории Ленинградской области, основанный в 1293 году.

За свою долгую историю город успел побывать в составе нескольких государств, а выгодное географическое положение на берегу Финского залива способствовало его активному развитию, торговле и застройке.

Каждая эпоха оставила свой след в архитектурной истории Выборга.

Путеводитель рассказывает об истории города и его достопримечательностях – замке, оборонительных сооружениях, соборах, общественных зданиях, жилых домах, памятниках и площадях.

К путеводителю прилагается карта, на которой обозначены все упоминаемые в нём достопримечательности.



Выборг
Viipuri — Vyborg

